

CE



BILLY GOAT LB SAUGER Benutzerhandbuch LB352

Optionales Zubehör

SCHLAUCH-SET	SCHLAUCH-ANSCHLUSS-SET	SACK-STÜTZ-SET	STANDARD FILZ ABFALL SÄCKE	OPTIONAL RASENABFALL SÄCKE
4" (102mm) x 7' (3,05m) <i>Um schwer zu erreichende Bereiche saugen zu können..</i>	Um zwei Längen eines 4" Schlauchs anzuschließen (Schlauch nicht inbegriffen).	Verlängert das Leben des Sacks, indem verhindert wird, dass sie auf dem Boden schleift.	Zum Gebrauch in staubigen Umgebungen.	Zum Gebrauch in Blättern und Gras in nicht staubigen Umgebungen.
P/N 900460	P/N 890045	P/N 900645	P/N 900719	P/N 900722



INHALT

TECHNISCHE DATEN UND GERÄUSCHE/ VIBRATIONEN	3
ANWEISUNGSSCHILDER	4
VERPACKUNGSPRÜFLISTE & MONTAGE	5
BETRIEB	6
WARTUNG UND FEHLERSUCHE	7
ABBILDUNGEN DER TEILE & TEILELISTE	8-9

Technische Daten

LB352

Motor: cc	158cc
Motor: Typ	B & S 500 Serie
Motor: Modell	10T502 9305 14
Motor: Kraftstoffkapazität	.9 qt (.85 L)
Motor: Ölkapazität	18 bis 20 oz. (.54-.59L)
Gesamt Stückgewicht:	57# (25,85 kg)
Gesamtlänge	47" (1,19 m)
Gesamtbreite	21,5" (0,55 m)
Gesamthöhe	40,5" (1,02 m)
Max. Betriebsneigung	20°
Geräusch in Übereinstimmung mit den 2000/14/EEC Standards	97 dBa
Schall am Ohr des Bedieners	77 dBa
Vibration an der Bedienerposition	.5g (5,17m/s ²)

SCHALL




L_{WA}

SCHALLPEGEL 77,5 dB(a) am Ohr des Bedieners

97 dB

Es wurden Schalltests in Übereinstimmung mit 2000/14/EEC durchgeführt und diese wurden unter den 6-17-2013 Bedingungen ausgeführt, die unten aufgeführt sind.

 Die Schallpegelstärke ist der höchste Wert, der für jedes Modell, das in diesem Handbuch aufgeführt wird, abgedeckt wird. Bitte schauen Sie auf dem Typenschild nach der Schallpegelkraft Ihres Modells nach.

Allgemeine Bedingungen:

Temperatur:
Windgeschwindigkeit:
Windrichtung:
Feuchtigkeit:
Luftdruck:

Sonnig

71°F (21,7°C)
4 mph (6,4 kmh)
Norden
90%
29,94"Hg (760,5 mm Hg)

VIBRATIONS DATEN

VIBRATIONSPEGEL .5g (5,17m/s²)

Vibrationspegel an den Bedienerhandgriffen wurden in den vertikalen, seitlichen und Längsrichtungen gemessen, indem geeichte Testgeräte verwendet wurden. Die Tests wurden am 17.06.2013 auf der Basis den unten aufgelisteten Bedingungen ausgeführt.

Allgemeine Bedingungen:

Temperatur:
Windgeschwindigkeit:
Windrichtung:
Feuchtigkeit:
Luftdruck:

Sonnig

71°F (21,7°C)
4 mph (6,4 kmh)
Norden
90%
29,94"Hg (760,5 mm Hg)

ANWEISUNGSSCHILDER

Die Schilder, die unten aufgeführt werden, wurden auf Ihrem BILLY GOAT® LB Sauger angebracht. Falls irgendwelche Schilder beschädigt oder vermisst werden, ersetzen Sie diese, bevor dieses Gerät bedient wird. Artikelnummern von den Abbildungen auf der Teileliste und Teilenummern werden zu Ihrer Bequemlichkeit bereitgestellt, wenn Sie die Ersatzschilder bestellen. Die richtige Position für jedes Schild kann bestimmt werden, indem Sie auf die Abbildungen und Artikelnummern verweisen, die gezeigt werden.



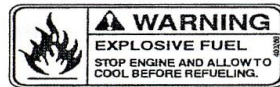
SCHILD GEFAHR HALTEN SIE HÄNDE UND FÜßE FERNHALTEN
POSITION #67 P/N 400424



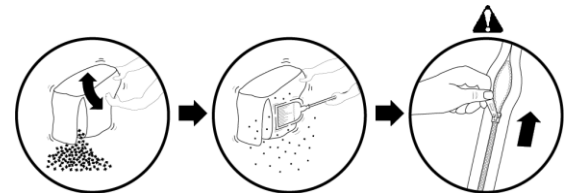
SCHILD SICHERHEITSSCHUTZ POSITION #23
P/N 100346



GEFAHR HERUMFLIEGENDE SCHMUTZTEILCHEN
POSITION # 73 P/N 810736



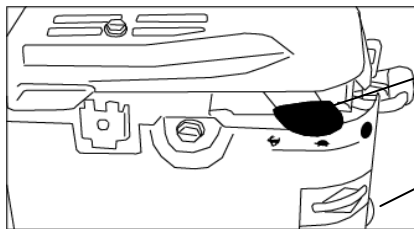
SCHILD EXPLOSIVER KRAFTSTOFF
POSITION #75 P/N 400268



ABFALLSACK SCHILD
POSITION #10

MOTORSTEUERUNG & SCHILDER

BRIGGS & STRATTON

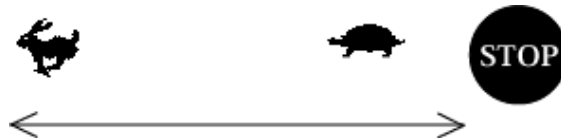


Gashebel

Gaspedal



Briggs-Motoren haben einen Vergaser mit Zündtaste und keinen Choke-Vergaser.



VERPACKUNGSPRÜFLISTE

Ihr Billy Goat LB-Sauger wird ab Werk in einem Karton versendet und ist, außer dem oberen Griff vollständig zusammengebaut.



LESEN SIE alle Sicherheitsanweisungen, bevor Sie das Gerät zusammenbauen.
SEIEN SIE VORSICHTIG wenn Sie das Gerät aus der Kiste nehmen, da der Griffbausatz mit Kabeln befestigt ist und zusammengefaltet ist



VOR DEM STARTEN MOTORÖL EINFÜLLEN

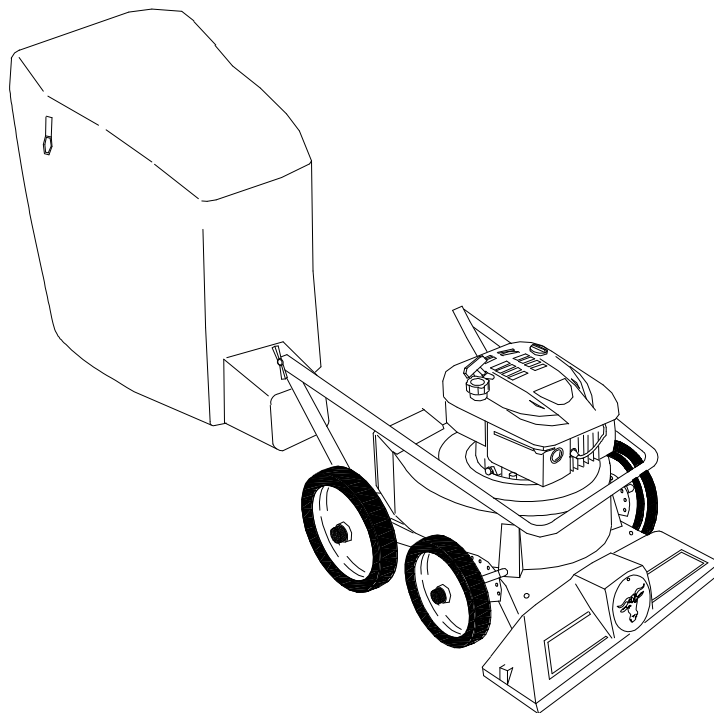
**TEILETASCHE &
LITERATUR-BAUSATZ**

Garantiekarte P/N- 400972, Betriebshandbuch P/N-901015, allgemeine Sicherheit und Warnhinweise P/N-100294, Konformitätserklärung P/N-900782, Literatur-LB-Zubehör 900714.

**Prüfliste für die
Teileverpackung**

- Abfallsack
P/N -900718
- Literatur-Baus.
P/N -901016

- Briggs & Stratton
500 Serie

**MONTAGE**

Ihr Billy Goat wird vom Werk in einem Karton versendet und ist, außer dem Abfallsack, vollständig zusammengebaut.

1. **DREHEN SIE** den oberen Griff nach oben und befestigen Sie die Knöpfe. Maschine kann gelagert werden, wobei der Griff nach unten geklappt wird.
2. **ENTFALTEN SIE** der Abfallsack (Position 10) und befestigen Sie den Sackausschnitt an der Auslassöffnung.
3. **MONTIEREN SIE** den Sack mit den Aufhängeriemern an den Schlaufen (Position 38), die vorab am oberen Griff zusammengebaut sind.
4. **SCHLIESSEN SIE** das Zündkerzenkabel an.

BETRIEB

SAUGVORGANG

HÖHENEINSTELLUNG DER SAUGDÜSE:: sie wird angehoben und abgesenkt, indem die Höhensteuerung des Vorderrads eingestellt wird.

FÜR MAXIMALE AUFNAHME: Stellen Sie die Düse in der Nähe des Gartenabfalls ein, aber ohne dabei die Luftzufuhr zur Düse zu verhindern. *HINWEIS:* Bitte niemals die Düse im Abfall eingraben.

SÄUBERUNG EINER BLOCKIERTEN DÜSE UND ABSAUGROHR: Schalten Sie den Motor ab und warten Sie, bis das Antriebsrad vollständig anhält und ziehen Sie das Zündkabel heraus. Indem Sie strapazierfähige Handschuhe tragen, entfernen Sie die Blockierung. **Gefahr**, die Verstopfung kann scharfe Materialien enthalten. Stecken Sie das Zündkabel erneut ein.

ABFALLSACK

Die Abfallsäcke sind normale Verschleißartikel.

Hinweis: Leeren Sie die Gartenabfälle häufig aus, damit verhindert wird, dass der Sack mit mehr Gewicht beladen ist, als er tragen kann.

Ein optionaler Sack und Staubabdeckung ist für den Gebrauch erhältlich, wo Schmutz in staubigen Bedingungen abgesaugt wird (**siehe optionales Zubehör auf Seite 1**).

STELLEN SIE den Sack NICHT auf oder in die Nähe heißer Oberflächen, wie zum Beispiel einen Motor. Lassen Sie den Motor die erste halbe Stunde bei halb gedrosseltem Motor laufen, damit der neue Beutel angebracht werden kann. Ihr neuer Beutel erfordert eine Einfahrzeit, damit die Poren des Materials an die verfrühte Blockierung angepasst werden. Die gesamte Beuteloberfläche dient als Filter und muss in der Lage sein zu atmen, damit eine gute Saugleistung vorhanden ist.

Stellen Sie sicher, dass der Motor zum vollständigen Halt gekommen ist, bevor Sie den Beutel entfernen oder entleeren.

Dieser Sauger ist entwickelt worden, um Abfall, organisches Material und andere ähnliche Gartenabfälle aufzusaugen (siehe Sicherheitswarnungen Seite 2 & 3).

Jedoch werden viele Sauger benutzt wo Staub mit Abfall vermischt ist. Ihr Gerät kann ununterbrochen in staubigen Bereichen saugen. Staub ist die größte Ursache von verloren gegangener Saugleistung. Wenn Sie jedoch diese Regeln befolgen, wird das dabei helfen, um die Fähigkeit Ihrer Maschine unter staubigen Bedingungen zu saugen, aufrecht zu erhalten:

- Lassen Sie die Maschine im Leerlauf bis viertel Vollgas laufen.
- Der Beutel für den Gartenabfall muss häufiger gereinigt werden. Ein Sauer mit einem sauberen Beutel, weich wie ein Kissen, wird eine gute Aufnahmeleistung haben. Eine mit einem schmutzigen, engen Beutel wird eine schlechte Aufnahmeleistung erreicht. Beim Entleeren von schmutzigen Gartenabfällen schütteln Sie den Beutel solange kräftig, bis er frei von Staub ist.

- Bearbeiten Sie oder behandeln Sie den Abfallsack mit Druckluft, wenn eine normale Reinigung nicht vollständig den Sack reinigt. Der Sack sollte vollständig trocken sein, bevor Sie ihn verwenden.

Wenn Sie einen oder mehrere Ersatz-Gartenabfallsäcke haben, ist das ein guter Weg, um die Ausfallzeit zu verringern, während die schmutzigen Säcke gereinigt werden.

- LASSEN SIE KEINE** Gartenabfälle im Sack, wenn sie ihn lagern.

KOMPOST

Abgesaugte Blätter, Gras und anderes organisches Material aus Ihrem Garten können auf einen Haufen oder in einem Komposter gesammelt werden, um angereicherte Erde herzustellen, als Dünger in Gärten und Blumenbeeten.

HINWEIS: Lassen Sie grüne Späne trocknen, bevor Sie sie auf lebende Pflanzen verteilen.

WARTUNG

REGELMÄßIGE WARTUNG

Die regelmäßige Wartung sollte in folgenden Zeitabständen ausgeführt werden:

Wartungsvorgang	Jeder Nutzung (täglich)	Alle 5 Std. (täglich)
Untersuchen Sie, ob lockere, abgenutzte oder beschädigte Teile vorhanden sind.		●
Reinigen des Gartenabfallbeutels	●	
Überprüfen Sie die Spannung des Sackgurts	●	
Motor (Siehe Motor-Bedienungsanleitung)		
Prüfen Sie ob übermäßige Vibrationen vorhanden sind		●

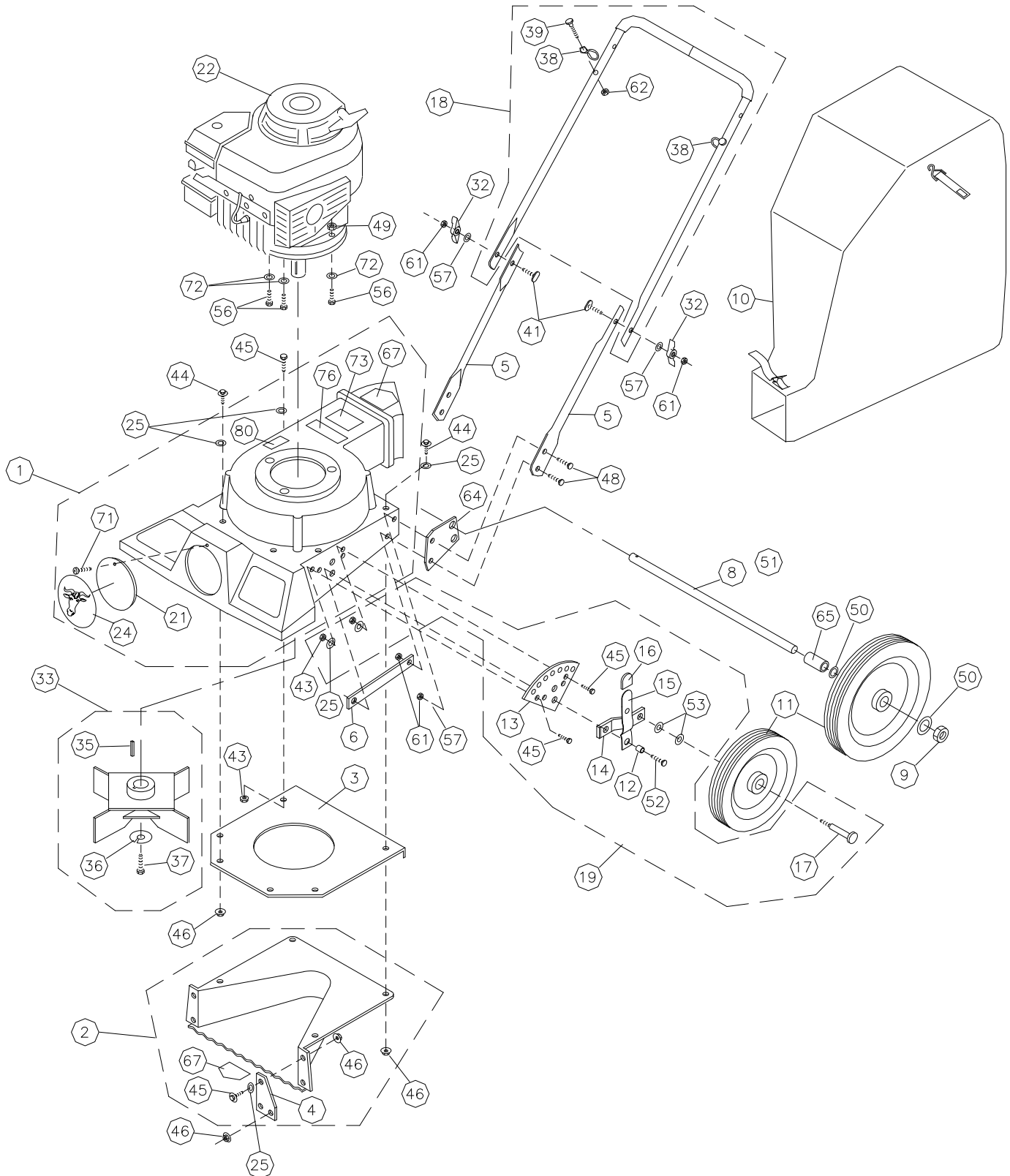
ANTRIEBSRAD ENTFERNEN

1. Warten Sie, bis der Motor abgekühlt ist und trennen Sie das Zündkabel.
2. Lassen Sie Kraftstoff und Öl aus dem Motor ab.
3. Entfernen Sie den Beutel und den oberen Griff.
4. Invertieren und stützen Sie die Maschine, ohne den Motor zu berühren, um Rückstoßschäden am Starter zu vermeiden.
5. Entfernen Sie die hinteren Räder (Position 11) und die Achsbolzenhalter (Position 48), [einer auf jeder Seite, in der Nähe der mittleren Einlassplatte (Position 3)], Unterlegscheibe (Position 57) und Mutter (Position 49).
6. Entfernen Sie die Einlasshülle (Position 2), Bausatz und mittlere Einlassplatte (Position 3), acht Schrauben und acht Muttern.
7. Entfernen Sie den Antriebsradbolzen (Position 37) und Sicherungsscheibe (Position 36).
8. Heben Sie das Antriebsrad frei aus dem Motor.
9. Wenn das Antriebsrad nicht gelockert werden kann, erwerben Sie einen 1" (25,4mm) längeren Bolzen des gleichen Durchmessers und Gewindetyps wie den Bolzen des Antriebsrads. Drehen Sie den längeren Bolzen per Hand in die Kurbelwelle, bis unten zum Bolzen. Geeignete Ausrüstung oder Abzieher für den Schraubenkopf und die Rückplatte des Laufrads verwenden (in der Nähe der Klingen), entfernen Sie das Antriebsrad aus dem Schacht.
10. Installieren Sie das Antriebsrad neu, neuer Antriebsradbolzen und Unterlegscheibe in umgekehrter Reihenfolge. Drehmoment Antriebsradbolzen bis 33-38 Fuß. Pfund. (45-52 N.m).

Fehlerbeseitigung

Problem	Possible Cause	Solution
Abnormal vibration.	· Loose or out of balance impeller or loose engine	· Check impeller and replace if required. Check engine
Will not vacuum or has poor vacuum performance	· Dirty debris bag. Nozzle height set too high or low. Hose kit cap missing. Clogged nozzle or exhaust. Excessive quantity of debris.	· Clean debris bag. Shake bag clean or wash. Adjust nozzle height. Check for hose kit cap. Unclog nozzle or exhaust. Allow air to feed with debris
Engine will not start.	· Throttle in off position. Out of gasoline. Bad or old gasoline. Sparkplug wire disconnected. Dirty air cleaner	· Check throttle, Connect spark plug wire. Clean or replace air filter. Or contact a qualified service person.
Engine is locked, will not pull over.	· Debris locked in impeller. Engine problem.	· See page 10. Contact a engine service dealer for engine problems
Nozzle scrapes ground in lowest height setting.	Nozzle height out of adjustment	Adjust nozzle height (See Nozzle height fine adjustment for hard surfaces on page 10)

PARTS DRAWING LB





LB Bedienungsanleitung

PARTS LIST

ITEM NO.	DESCRIPTION	LB352 Part No.	QTY
1	HOUSING ASSY	900590-04	1
2	WRAPPER-INTAKE ASSY	900607-04	1
3	PLATE MIDDLE INLET	900418	1
4	PLATE WRAPPER	900413	2
5	HANDLE LOWER	900483	2
6	PLATE BACKUP	900484	2
7	WHEEL REAR 10"	900817	2
8	AXLE SHAFT	900818	1
9	NUT PAL 1/2"	840089	2
10	BAG DEBRIS	900719	1
11	WHEEL FRONT 8"	900816	2
12	SPACER	900384	2
13	PLATE- HT ADJ.	900414	2
14	AXLE ARM- HT. ADJ.	900416	2
15	ARM ASSY - HT ADJ.	900417	2
16	TIP -HT. ADJ.	900459	2
17	BOLT AXLE 1/2" X 1.56 LG	900171	2
18	HANDLE - UPPER ASSY	900777	1
19	HT. ADJ. ASSY	900820	2
20	SPACER FRONT WHEEL	900819	2
21	PLUG	900146-01	1
22	ENGINE BRIGGS 500 SERIES	901012	1
23			
24	LABEL LOGO SMALL FRAME	441152	1
25	WASHER 1/4 SAE	8172007	13
26	SCREWCAP 5/16-16 X 1 1/4	8041029	1
27			
28			
29			
30	WASHER 1/2" FLAT KD WHEEL MTG	900230	4
31			
32	KNOB-FOLDING HANDLE	900456	2
33	IMPELLER ASSY	900421	1
34			
35	KEY-3/16 SQ. X 1 1/4"	9201080	1
36	WASHER LOCK 7/16 S/T MED	8177013	1
37	SCREWCAP 7/16-20 X 1" HCS GR. 8 W/PATCH	510213	1
38	BAG LOOP	800178	2
39	SCREW CAP 1/4-20 X 1 1/4"	8041007	2
40			
41	BOLT CARRIAGE 5/16-18x2 1/4"	900466	2
42			
43	NUT LOCK 1/4 - 20 HEX ZP	8160001	5
44	SCREWCAP 1/4 -20 X 1"	8041006	2
45	SCREWCAP 1/4-20 X 3/4"	8041004	13
46	NUT LOCK WASHER 1/4-20	900453	10
47			
48	SCREWCAP 5/16-18 X 1 1/4"	8041029	4
49	NUT LOCK 5/16-18 HEX ZP	8160002	3
50	WASHER FLAT 1/2 SAE (17/32 X 1 1/16 X 3/32)	8172011	4
51			
52	SCREWCAP 3/8-16 X 1 1/2"	8041052	2
53	WASHER LOCK 3/8 S/T MED	8177012	2
54			
55	WASHER FLAT 3/8 SAE (13/32 X 13/16/ X 1/16)	8172009	2
56	SCREW CAP 5/16-18 X 1 1/4	8041030	3
57	WASHER 5/16 SAE (11/32 X 11/16 X 1/16)	8172008	2
58			
59			
60			
61	NUT LOCK 5/16-18	8160002	5
62	NUT LOCK 1/4-20	8160001	2
63			
64	BRACKET AXLE	900487	2
65	SPACER 1/2 X 5/8	900231	2
66			
67	LABEL DANGER KEEP HANDS AND FEET AWAY	400424	2
71	SCREW SELF-TAPPING 10-24 X 1/2	8123086	1
72	WASHER 5/16 FLAT CUT	8171003	3
73	LABEL FLYING DEBRIS	810736	1
76	LABEL SAFETY PROTECT READ MANUAL	100346	1
80	LABEL MADE IN U.S.A.	520116	1