



# ASPIRATEUR BILLY GOAT LB

## Manuel du propriétaire

### LB352

### Accessoires en option

<b>KIT TUYAU FLEXIBLE</b>	<b>KIT CONNECTEUR DE TUYAU FLEXIBLE</b>	<b>KIT SUPPORT DES SACS</b>	<b>DÉBRIS DE MOQUETTE - STANDARD</b>	<b>DÉBRIS DE PELOUSE - EN OPTION</b>
102 mm (4 po) x 3,05 m (7 ft) <i>Pour aspirer dans des zones difficiles à atteindre.</i>	Pour connecter deux longueurs de tube flexible de 102 mm (4 po) (tube flexible non inclus).	Prolonge la durée de vie des sacs en les empêchant de traîner sur le sol.	Pour une utilisation dans des conditions poussiéreuses .	Pour une utilisation avec des feuilles et de l'herbe dans des conditions non poussiéreuses.
<b>N° de réf. 900460</b>	<b>N° de réf. 890045</b>	<b>N° de réf. 900645</b>	<b>N° de réf. 900719</b>	<b>N° de réf. 900722</b>



**CONTENU**


SPÉCIFICATIONS ET SON / VIBRATIONS	3
VIGNETTES D'INSTRUCTIONS	4
LISTE D'EMBALLAGE & ASSEMBLAGE	5
UTILISATION	6
ENTRETIEN ET DÉPANNAGE	7
PIÈCES ILLUSTRÉES & LISTES DE PIÈCES	8-9

**Caractéristiques****LB352**

Moteur : Puissance	158 cm <sup>3</sup>
Moteur : Type	Séries B & S 500
Moteur : Modèle	10T502 9305 14
Moteur : Capacité de carburant	0,85 L (0,9 qt)
Moteur : Capacité d'huile	0,54 à 0,59 L (18 à 20 oz)
Poids total de la machine :	25,85 kg (57 lb)
Longueur totale	1,19 m (47 po)
Largeur totale	55 cm (21,5 po)
Hauteur totale	102 cm (40,5 po)
Pente maximale de service	20 <sup>0</sup>
Son en conformité avec les normes 2000/14/CEE	97 dBa
Niveau acoustique à l'oreille de l'utilisateur	77 dBa
Niveau de vibrations au niveau de l'utilisateur	5,17 m/s <sup>2</sup> (0,5 g)

**BRUIT****L<sub>WA</sub>** NIVEAU ACOUSTIQUE 77,5 dB(a) au niveau de l'utilisateur**97 dB**

Des tests acoustiques ont été effectués conformément à la norme 2000/14/EEC, le 17 juin 2013 dans les conditions suivantes.

 Le niveau acoustique indiqué correspond à la valeur la plus élevée enregistrée pour un des modèles décrits dans ce manuel. Veuillez consulter la plaque signalétique de l'appareil pour connaître le niveau acoustique de votre modèle.

Conditions générales :	Ensoleillé
Température :	21,7°C (71°F)
Vitesse du vent :	6,4 km/hr (4 mph)
Direction du vent :	Nord
Humidité :	90 %
Pression barométrique :	760,5 mm Hg (29,94 po Hg)

**VIBRATIONS****NIVEAU DE VIBRATION 5,17 m/s<sup>2</sup> (0,5 g)**

Les niveaux de vibration au niveau des poignées de l'opérateur ont été mesurés dans le sens vertical, latéral et longitudinal, en utilisant un équipement d'essai de vibrations étalonné. Les essais ont été effectués le 17 juin 2013 dans les conditions décrites ci-dessous.

Conditions générales :	Ensoleillé
Température :	21,7°C (71°F)
Vitesse du vent :	6,4 km/hr (4 mph)
Direction du vent :	Nord
Humidité :	90 %
Pression barométrique :	760,5 mm Hg (29,94 po Hg)

**VIGNETTES D'INSTRUCTIONS**

Les étiquettes ci-dessous ont été installées sur votre aspirateur BILLY GOAT® LB. Si une vignette est manquante ou endommagée, remplacez-la avant d'utiliser cette machine. Les numéros de référence et des pièces illustrés sont fournis pour faciliter la commande des vignettes de rechange. La position correcte pour chaque étiquette peut être déterminée en se référant aux numéros de figure et d'article illustrés.



VIGNETTE DE DANGER : GARDER LES MAINS ET LES PIEDS À UNE CERTAINE DISTANCE  
PIÈCE N° 67, N° DE RÉF. 400424



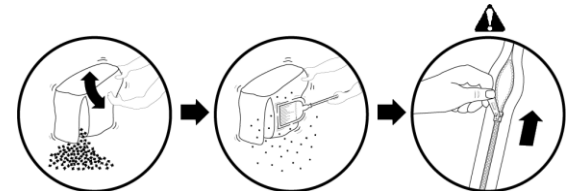
VIGNETTE DE SÉCURITÉ / PROTECTION  
PIÈCE N° 76, N° DE RÉF. 100346



DANGER : DÉBRIS VOLANTS  
PIÈCE N° 73, N° DE RÉF. 810736



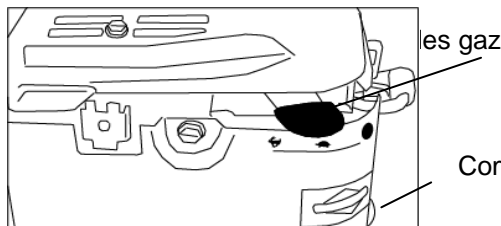
VIGNETTE DE CARBURANT EXPLOSIF  
PIÈCE N° 75, N° DE RÉF. 400268



VIGNETTE DE SAC DE DÉBRIS  
PIÈCE N° 10

**COMMANDES DU MOTEUR & VIGNETTES**

**BRIGGS & STRATTON**



Les moteurs Briggs possèdent un carburateur à bouton d'amorçage au lieu d'un carburateur de type à starter.



## LISTE DU CONTENU

Votre aspirateur Billy Goat LB est expédié de l'usine dans un carton unique, complètement assemblé, sauf pour la poignée supérieure et le sac de débris.



**LISEZ** toutes les consignes de sécurité avant de procéder à l'assemblage de la machine.  
**PRENEZ SOIN** lorsque vous retirez la machine de la boîte : l'assemblage de la poignée est relié à la machine par des câbles et est plié.



**METTRE DE L'HUILE DANS LE MOTEUR AVANT DE DÉMARRER**

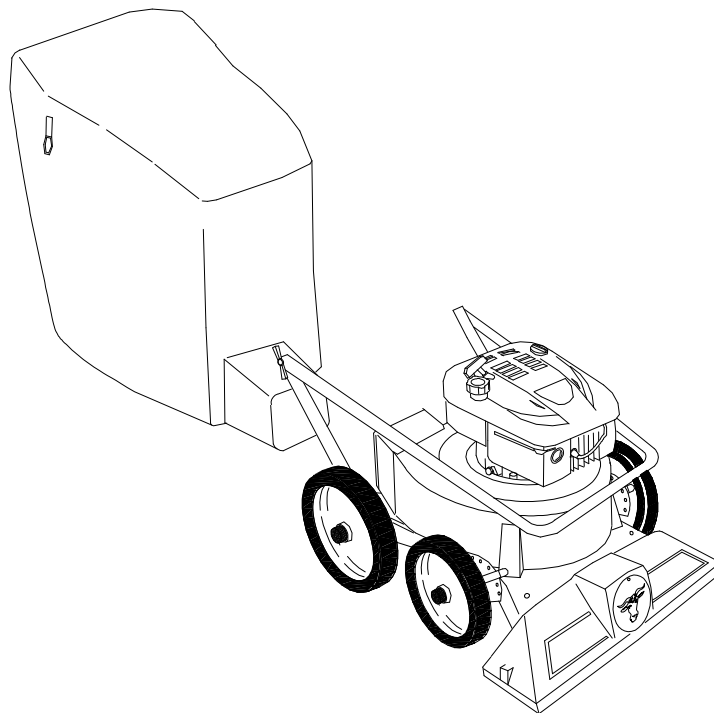
## SAC DE PIÈCES ET DOCUMENTS

Carte de Garantie n° de réf. 400972, Manuel du propriétaire n° de réf. 901015, Manuel général de sécurité et de précautions n° de réf. 100294, Déclaration de conformité n° de réf. 900782, accessoires de littérature sur le LB n° de réf. 900714.

### Liste des pièces contenues dans la boîte

- Sac de Débris  
N° de réf. 900718
- Accessoires de  
littérature sur le LB  
N° de réf. 901016

- Briggs &  
Stratton:  
Série 500



## ASSEMBLAGE

Votre aspirateur Billy Goat est expédié de l'usine dans un carton unique, complètement assemblé, sauf pour la poignée supérieure et le sac de débris.

1. **TOURNEZ** la poignée supérieure en position vers le haut et serrez fermement les boutons. La machine peut être stockée avec la poignée repliée en position abaissée.
2. **DÉPLIEZ** le sac de débris (pièce n°10) et fixez l'ouverture du sac sur l'ouverture d'échappement de décharge.
3. **ATTACHEZ** les sangles de suspension de sac aux anneaux (pièce n°38) pré-assemblés à la poignée supérieure.
4. **BRANCHEZ** le fil de la bougie d'allumage.

## UTILISATION

### UTILISATION DE L'ASPIRATEUR

**RÉGLAGE DE LA HAUTEUR DE LA BUSE D'ASPIRATION** : Se relève ou s'abaisse en ajustant la hauteur des roues avant.

**POUR UN RAMASSAGE MAXIMUM** : Réglez la buse pour la mettre très près des débris, mais sans toutefois bloquer le flux d'air entrant dans la buse. *REMARQUE* : N'enterrez jamais la buse dans les débris.

**DÉBOUCHEZ LA BUSE ET L'ÉCHAPPEMENT S'ILS SONT BOUCHÉS** : Arrêtez le moteur et attendez que l'impulseur s'arrête complètement et débranchez le fil de bougie. Tout en portant des gants non jetables, débouchez toute obstruction. **Attention**, l'obstruction peut contenir des objets tranchants. Reconnectez le fil de bougie.

### SAC DE DÉBRIS

#### Les sacs de débris sont des articles d'usure normaux remplaçables.

*Remarque* : Videz régulièrement les débris pour éviter de surcharger le sac avec un poids excédant ce que vous pouvez soulever.

Un sac en feutre et un couvercle anti-poussière sont disponibles en option pour une utilisation là où des débris seront aspirés dans des conditions poussiéreuses (**voir Accessoires en option à la page 1**).

**NE PLACEZ PAS le sac sur ou près d'une surface chaude**, telle que sur le moteur. Faites tourner le moteur à régime modéré pendant 1/2 heure pour préparer le nouveau sac. Votre nouveau sac nécessite une période de rodage pour préparer les pores du matériau contre des blocages prématurés. La surface entière du sac sert de filtre et doit donc être capable de respirer pour obtenir de bonnes performances avec l'aspirateur.

Assurez-vous que le moteur est complètement arrêté avant de retirer ou de vider le sac.

**Cet aspirateur est conçu pour ramasser les déchets, les matières organiques et autres débris du même genre** (voir Avertissements de Sécurité pages 2 et 3).

Cependant, de nombreux aspirateurs sont utilisés là où la poussière se mélange avec les ordures. Votre machine peut aspirer par intermittence dans des endroits poussiéreux. La poussière est la plus grande cause de performance perdue d'un aspirateur. Cependant, ces règles suivantes permettront de maintenir la capacité de votre machine à aspirer dans des conditions poussiéreuses :

- Faites fonctionner la machine à un régime ralenti correspondant au quart de sa puissance.
- Nettoyez le sac de débris fréquemment. Un aspirateur avec un sac doux comme un oreiller et propre aura une bonne performance de ramassage. Un aspirateur avec un sac sale et plein aura des performances de ramassage pauvres. Si le sac est sale, videz les débris et secouez-le vigoureusement pour que la poussière s'en aille.
- Lavez le sac de débris à la machine ou à l'eau sous pression si le nettoyage normal ne nettoie pas complètement le sac. Le sac doit être bien sec avant utilisation.

*Avoir un ou plusieurs sacs de débris de rechange est un bon moyen de réduire les temps d'arrêt quand les sacs sales sont en cours de nettoyage.*

- NE laissez PAS** de débris dans le sac pendant le stockage.

### COMPOST

Les feuilles, l'herbe et les autres matières organiques aspirées à partir de votre propre jardin peuvent être vidées dans une pile ou un composteur pour fournir de la terre enrichie pour une utilisation ultérieure comme engrais pour les jardins et les parterres de fleurs

**AVIS**: Laissez les copeaux verts sécher avant de les propager autour de plantes vivantes.

## ENTRETIEN

### ENTRETIEN PÉRIODIQUE

L'entretien périodique devrait être fait aux intervalles suivants :

Activité d'entretien	À chaque usage (chaque jour)	Toutes les 5 heures (tous les jours)
Rechercher les pièces desserrées, usées ou endommagées		●
Nettoyer le sac à débris	●	
Vérifier le serrage de sangle de sac	●	
Moteur (lire le manuel du moteur)		
Vérifier les vibrations excessives		●

### RETRAIT DE L'IMPULSEUR

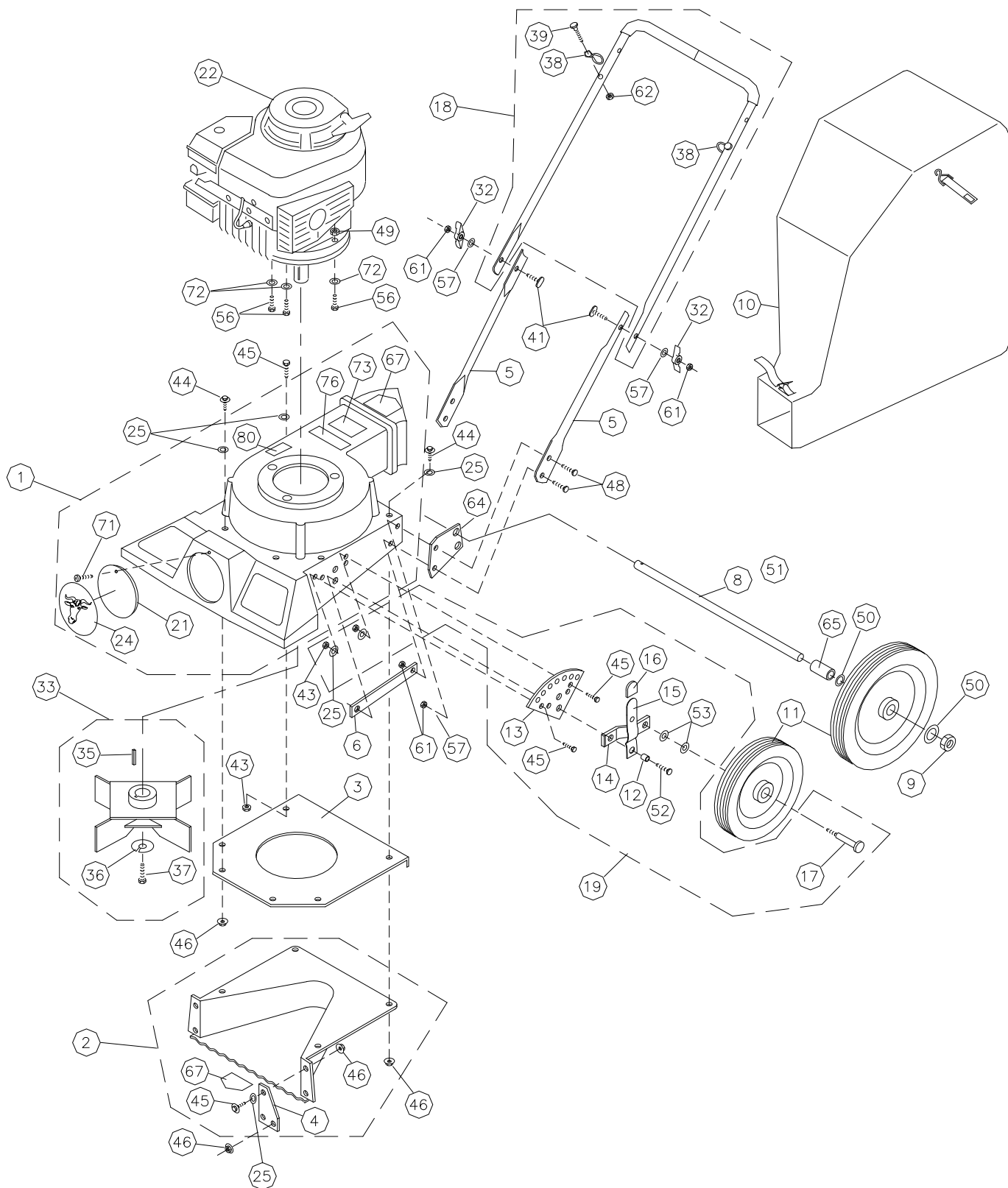
1. Laissez le moteur refroidir et débranchez la bougie d'allumage.
2. Vidangez le carburant et l'huile du moteur.
3. Retirez le sac et retirez la poignée supérieure.
4. Retournez la machine et sur un support, sans que le moteur ne touche quoi que ce soit, afin d'éviter d'endommager le démarreur manuel.
5. Déposez les roues arrière (pièce n° 11) et le support de l'axe (pièce n° 48), [un de chaque côté, le plus proche de la plaque d'admission du milieu (pièce n° 3)], la rondelle (pièce n° 57) et l'écrou (pièce n° 49).
6. Déposez le cadre de l'admission (pièce n° 2), l'assemblage et la plaque d'admission du milieu (pièce n° 3), les huit vis et les huit écrous.
7. Retirez l'axe de l'impulseur (pièce n° 37) et la rondelle frein (pièce n° 36).
8. Soulevez l'impulseur pour le libérer du moteur.
9. Si l'impulseur ne peut pas être retiré facilement, procurez-vous un boulon plus long de 25,4 mm (1 po) du même diamètre et type de filet que le boulon de l'impulseur. Tournez à la main le boulon plus long dans le vilebrequin jusqu'à ce qu'il bute. En utilisant un extracteur d'engrenage ou de roue approprié contre la tête du boulon et le contre-plateau de l'impulseur (près des pales), retirez l'impulseur de l'arbre.
10. Installez le nouvel impulseur, l'axe de l'impulseur et la rondelle frein dans l'ordre inverse. Serrez le boulon de l'impulseur à 45-52 N.m (33-38 ft-lb) avec une clé dynamométrique.

## Dépannage

Vibrations anormales.	· Impulseur desserré ou balourd ou moteur desserré	· Vérifiez l'impulseur et remplacez-le si nécessaire. Vérifiez le moteur
N'aspire pas ou a des performances d'aspiration faibles	· Sac à débris sale. · Hauteur de buse réglée trop élevée ou trop basse. Bouchon de kit tuyau manquant. · Buse ou échappement bouché. Quantité excessive de débris.	· Nettoyez le sac à débris. Secouez le sac jusqu'à ce qu'il soit propre ou lavez-le. Ajustez la hauteur de la buse. Vérifiez si le bouchon de kit tuyau est présent. Débouchez la buse ou l'échappement. Laissez l'air s'alimenter en débris.
Le moteur ne démarre pas.	· Bouton d'accélération en position off (arrêt). Il n'y a plus d'essence. L'essence est vieille ou de mauvaise qualité. Fil de bougie d'allumage débranché. Le filtre à air est sale.	· Vérifiez le bouton d'accélération, connectez le fil de bougie. Nettoyez ou remplacez le filtre à air. Ou contactez un technicien qualifié.
Le moteur est bloqué, ne se tire pas.	· Les débris sont bloqués dans l'impulseur. Problème de moteur.	Voir page 10. Contactez un agent d'entretien de moteurs pour les problèmes de moteur.
La buse érafle le sol au plus bas réglage de hauteur.	Hauteur de buse déréglée	Réglez la hauteur de la buse (voir ajustement fin de hauteur de Buse pour les surfaces dures à la page 10)



**PARTS DRAWING LB**







## Manuel du propriétaire LB

### PARTS LIST

ITEM NO.	DESCRIPTION	LB352 Part No.	QTY
1	HOUSING ASSY	900590-04	1
2	WRAPPER-INTAKE ASSY	900607-04	1
3	PLATE MIDDLE INLET	900418	1
4	PLATE WRAPPER	900413	2
5	HANDLE LOWER	900483	2
6	PLATE BACKUP	900484	2
7	WHEEL REAR 10"	900817	2
8	AXLE SHAFT	900818	1
9	NUT PAL 1/2"	840089	2
10	BAG DEBRIS	900719	1
11	WHEEL FRONT 8"	900816	2
12	SPACER	900384	2
13	PLATE- HT ADJ.	900414	2
14	AXLE ARM- HT. ADJ.	900416	2
15	ARM ASSY - HT ADJ.	900417	2
16	TIP -HT. ADJ.	900459	2
17	BOLT AXLE 1/2" X 1.56 LG	900171	2
18	HANDLE - UPPER ASSY	900777	1
19	HT. ADJ. ASSY	900820	2
20	SPACER FRONT WHEEL	900819	2
21	PLUG	900146-01	1
22	ENGINE BRIGGS 500 SERIES	901012	1
23			
24	LABEL LOGO SMALL FRAME	441152	1
25	WASHER 1/4 SAE	8172007	13
26	SCREWCAP 5/16-16 X 1 1/4	8041029	1
27			
28			
29			
30	WASHER 1/2" FLAT KD WHEEL MTG	900230	4
31			
32	KNOB-FOLDING HANDLE	900456	2
33	IMPELLER ASSY	900421	1
34			
35	KEY-3/16 SQ. X 1 1/4"	9201080	1
36	WASHER LOCK 7/16 S/T MED	8177013	1
37	SCREWCAP 7/16-20 X 1" HCS GR. 8 W/PATCH	510213	1
38	BAG LOOP	800178	2
39	SCREW CAP 1/4-20 X 1 1/4"	8041007	2
40			
41	BOLT CARRIAGE 5/16-18x2 1/4"	900466	2
42			
43	NUT LOCK 1/4 - 20 HEX ZP	8160001	5
44	SCREWCAP 1/4 -20 X 1"	8041006	2
45	SCREWCAP 1/4-20 X 3/4"	8041004	13
46	NUT LOCK WASHER 1/4-20	900453	10
47			
48	SCREWCAP 5/16-18 X 1 1/4"	8041029	4
49	NUT LOCK 5/16-18 HEX ZP	8160002	3
50	WASHER FLAT 1/2 SAE (17/32 X 1 1/16 X 3/32)	8172011	4
51			
52	SCREWCAP 3/8-16 X 1 1/2"	8041052	2
53	WASHER LOCK 3/8 S/T MED	8177012	2
54			
55	WASHER FLAT 3/8 SAE (13/32 X 13/16/ X 1/16)	8172009	2
56	SCREW CAP 5/16-18 X 1 1/4	8041030	3
57	WASHER 5/16 SAE (11/32 X 11/16 X 1/16)	8172008	2
58			
59			
60			
61	NUT LOCK 5/16-18	8160002	5
62	NUT LOCK 1/4-20	8160001	2
63			
64	BRACKET AXLE	900487	2
65	SPACER 1/2 X 5/8	900231	2
66			
67	LABEL DANGER KEEP HANDS AND FEET AWAY	400424	2
71	SCREW SELF-TAPPING 10-24 X 1/2	8123086	1
72	WASHER 5/16 FLAT CUT	8171003	3
73	LABEL FLYING DEBRIS	810736	1
76	LABEL SAFETY PROTECT READ MANUAL	100346	1
80	LABEL MADE IN U.S.A.	520116	1