



Patent #6.253.416 und andere anhängige Patente
F601S, F601HS

BILLY GOAT FORCE-GEBLÄSE Benutzerhandbuch

Ersatzteile

VORDERER LUFTLEITER
<i>Einfach anzubringen, dadurch kann die Luft nach vorne geleitet werden.</i>

PN# 441130

SCHLAUCH-SET
<i>Leicht anzubringender Schlauch und Düse für schwer zu erreichende Stellen.</i>

PN# 441166

INHALT

TECHNISCHE DATEN UND GERÄUSCHE/VIBRATIONEN	3
ANWEISUNGSSCHILDER	4
VERPACKUNGSPRÜFLISTE	5
BAUSATZ	6
BETRIEB	7
WARTUNG	7
FEHLERBESEITIGUNG	8
BEBILDERTE TEILELISTE	9
TEILELISTE	10

Gehe zu <http://www.billygoat.com> für die Übersetzungen ins kanadische Französisch der Produkthandbücher.

Visitez <http://www.billygoat.com> pour la version canadienne-française des manuels de produits

Technische Daten

F601S

F601HS


Motor: PS	6.0 HP (4.7kW)	6.0 HP (4.7kW)
Motor: Modell	SP170DP0166	GS190AQBA
Motor: Typ	SUBARU	HONDA
Motor: Kraftstoffkapazität	3.8 qt.(3.6 L)	1.9 qt. (1.8 L)
Motor: Ölkapazität	0.63 qt.(0.60 L)	0.63 qt. (0.6L)
Gesamtgewicht pro Stück:	76# (34.5 kg)	76# (34.5 kg)
Gesamtlänge:	43.5"(1.1m)	43.5"(1.1m)
Gesamtbreite:	22" (0.56m)	22" (0.56m)
Gesamthöhe:	45" (1.14m)	45" (1.14m)
Max. Betriebswinkel	20°	20°
In Übereinstimmung mit den 2000/14/EEC Standards	105dB(a) @3600 rpm	105dB(a) @3600 rpm
Schall am Ohr des Bedieners	89dB(a) @ 3600 rpm	89dB(a) @ 3600 rpm
Vibration an der Bedienerposition	1.02 g (10.1 m/s ²)	1.02 g (10.1 m/s ²)

SCHALL



SCHALLPEGEL 89 dB(a) an der Position des Betreibers

Es wurden Schalltests in Übereinstimmung mit 2000/14/EC durchgeführt und diese wurden am 8-3-07 unter den Bedingungen ausgeführt, die unten aufgeführt sind.

 Die Schallpegelstärke ist der höchste Wert, der für jedes in diesem Handbuch aufgeführte Modell gilt. Bitte schauen Sie auf dem Typenschild nach der Schallpegelkraft Ihres Modells nach.

Allgemeine Bedingungen:

Temperatur:

Windgeschwindigkeit:

Windrichtung:

Feuchtigkeit:

Luftdruck:

Sonnig

87.8°F (31.1°C)

1.8 mph (2.8kph)

Südwest

61.5%

30.1Hg (101,98kpa)

VIBRATIONS DATEN

VIBRATIONSPEGEL 1,02g (10,1m/s²)

Vibrationspegel an den Bedienerhandgriffen wurden in den vertikalen, seitlichen und Längsrichtungen mittels geeichter Prüfgeräte gemessen. Die Funktionsprüfungen wurden am 9-20-07 auf der Basis den unten aufgeführten Bedingungen ausgeführt.

Allgemeine Bedingungen:

Temperatur:

Windgeschwindigkeit:

Windrichtung:

Feuchtigkeit:

Luftdruck:

Sonnig

86.5°F (30.3°C)

8 mph (13kph)

Süden

48.9%

30,1Hg (101,94kpa)

ANWEISUNGSSCHILDER

Die Schilder, die unten aufgeführt werden, wurden auf Ihrem BILLY GOAT® FORCE Gebläse angebracht. Falls irgendwelche Schilder beschädigt oder vermisst werden, ersetzen Sie diese, bevor dieses Gerät bedient wird. Artikelnummern von den Abbildungen auf der Teileliste und Teilenummern werden zu Ihrer Bequemlichkeit bereitgestellt, wenn Sie die Ersatzschilder bestellen. Die richtige Position für jedes Schild kann bestimmt werden, indem Sie auf die Abbildungen und Artikelnummern verweisen, die gezeigt werden.



SCHILD FUNKENABLEITER
P/N 100252



SCHILD SICHERHEITSSCHUTZ
POSITION# 36 P/N 100346



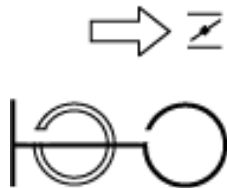
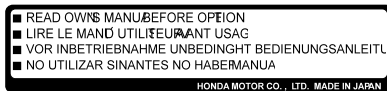
GEFAHR DURCH HERUMFLIEGENDE SCHMUTZTEILCHEN
POSITION # 37 P/N 810736



SCHILD EXPLOSIVER KRAFTSTOFF
POSITION #34 P/N 400268

MOTORSCHILDER

HONDA



SUBARU

	Read the owner's manual.		
	Stay clear of the hot surface.		
	Exhaust gas is poisonous. Do not operate in an unventilated area.		
	Stop the engine before refueling.		
	Fire, open flame and smoking prohibited.		
	On (Run)	+	Plus ; Positive polarity
○	Off (Stop)		Battery
	Engine oil		Engine start (Electric start)
	Add oil		

VERPACKUNGSPRÜFLISTE

Diese Artikel müssen in Ihrem Karton enthalten sein. Sollte einer dieser Artikel fehlen, setzen Sie sich mit Ihrem Händler in Verbindung.

Ihr BILLY GOAT® FORCE Gebläse wurde in einem Karton verschickt, vollständig zusammengesetzt, außer der obere Griffbausatz und das vordere Leitblech. Eisenteile zur Montage des oberen Griffbausatzes befinden sich in der Teiletasche.



LESEN SIE alle Sicherheitsanweisungen, bevor Sie das Gerät zusammenbauen.

SEIEN SIE VORSICHTIG, wenn Sie das Gerät aus der Kiste nehmen, da der Griffbausatz mit Kabeln am Gerät befestigt ist.



VOR DEM STARTEN MOTORÖL EINFÜLLEN

**TEILETASCHE &
LITERATUR-BAUSATZ**

Garantiekarte P/N- 400972, Betriebshandbuch P/N-440242-GR, allgemeine Sicherheits- und Warnhinweise P/N-100294, Konformitätserklärung P/N-440022

**Prüfliste für die
Teileverpackung**

- Oberer Bausatz Griff
Position #24 P/N-441157
- Teiletasche & Literatur-
bausatz
P/N -441160
- Honda 6
- Subaru 6

MONTAGE

1. Folgen Sie den Schritten in den abbildungen A und B, dann ziehen Sie fest alle gezeigten Eisenteile an.
2. Schließen Sie das Zündkabel an.

Abbildung A

Die Eisenteile für die Befestigung des oberen Griffs am unteren, findet man am unteren Handgriff. Installieren Sie den oberen Griff (Position 24) an den vorinstallierten unteren Griffen (Position 25 & 26), indem Sie den oberen innen über und unter den unteren Griff schieben. Verwenden Sie Bolzen (Position #12), Unterlegscheiben (Position #10) & Kontermutter (Position #11), um den oberen Griff am unteren Griff zu installieren. Beenden Sie die Installation auf der anderen Seite des oberen Griffbausatzes mittels Schraube und mitgelieferter Kontermutter. Das Aim-and-Shoot™ ist nicht angebracht. Sie müssen das Kabel entrollen und das Ballende am Hebel anbringen und das Kabelende in das Loch an der Sattelklemme stecken, wobei das Kabel durch den Schlitz läuft. Um zu verhindern, dass das Kabel beschädigt wird, verwenden Sie drei Kabelklemmen (Position 61), um es, wie gezeigt, am Griff zu befestigen, um sicher zu stellen, dass es nicht gegen den Reifen scheuert.

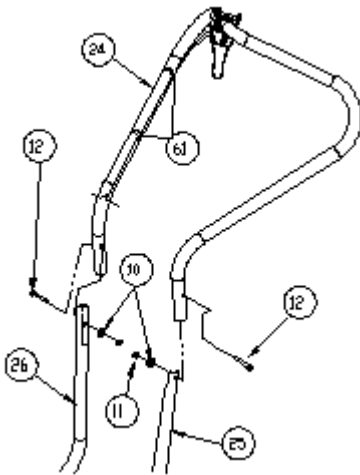
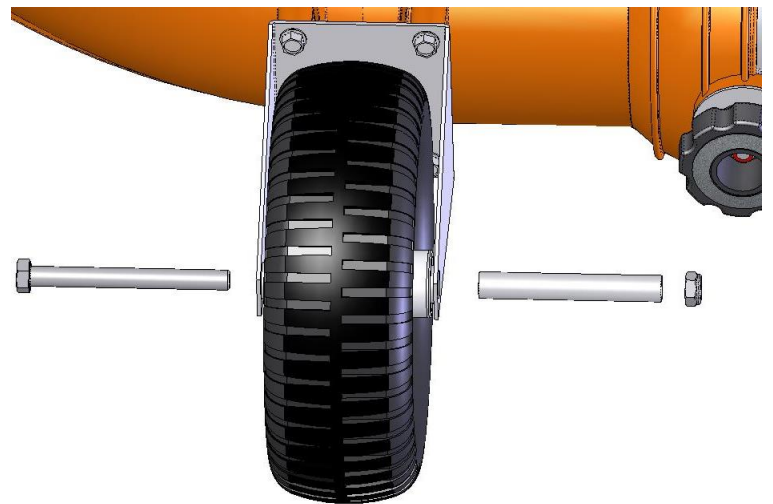


Abbildung B

Befestigen Sie den Vorderreifen, indem Sie die Eisenteile auf der Vorderradhalterung verwenden. Verwenden Sie einen Block, um das vordere Ende des Geräts vom Boden hochzuheben. Stecken Sie den Spurverbreiterer (Position 17) in das Rad und stecken Sie es zwischen die Halterung. Schließlich setzen Sie den Bolzen (Position 20) durch die Halterung und Abstandshalter ein und befestigen Sie ihn mit der Mutter (Position 27)



Zwei 1/2" Schlüssel mit offenen Enden



Zwei 9/16" Schlüssel

BETRIEB

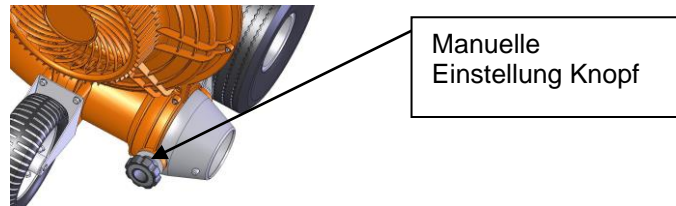
GEBLÄSEBETRIEB

Ihr Billy Goat Force Gebläse ist mit einem Luftleiterkegel und dem patentierten Aim-N-Shoot™ Steuerungshebel ausgestattet, um es dem Bediener zu ermöglichen, den Luftstrom nach oben oder unten zu leiten, je nachdem wie es erforderlich ist, um den Schmutz zu bewegen. Diese Funktion ist extrem hilfreich, wenn sich Schmutz so weit angehäuft hat, dass er nicht mehr weiter weggeblasen werden kann. Der Luftstrom kann nach oben geleitet werden, um den oberen teil des Schmutzhaufens wegzublasen und ermöglicht dem Betreiber, den Schmutz weiter zu bewegen.

LUFTLEITER EINSTELLEN

Um die Luftichtung einzustellen, drücken Sie den Aim-N-Shoot™ Steuerungshebel. Wenn Sie den Schmutz längere Zeit im gleichen Winkel wegblasen möchten, wählen Sie ein passende Position und verwenden Sie die fingergesteuerte Drucktastensteuerung, um den Kegel in der Position zu verriegeln. Betriebe, die nicht den Gebrauch der Aim-N-Shoot™ Funktion erfordern, kann der Einstellungsknopf, der unten dargestellt wird, verwendet werden, um permanent den Kegel in der Position zu halten. **⚠️ ACHTUNG:** Achten Sie darauf den Knopf zu lösen, wenn Sie zu Aim-N-Shoot™ zurückkehren.

⚠️ Positionieren Sie den Richtungskegel NICHT so, dass er Schmutz auf Personen, Fahrzeuge oder andere Objekte in der Nähe blasen könnte. Herumfliegender Schmutz kann Menschen oder Objekten im Luftstrombereich schaden, verletzen oder beeinträchtigen.



Die regelmäßige Wartung sollte in folgenden Zeitabständen ausgeführt werden:

Wartungsvorgang	Nach jedem Gebrauch	Täglich oder alle 5 Stunden	Alle 100-150 Stunden
Untersuchen Sie, ob lockere, abgenutzte oder beschädigte Teile vorhanden sind.	●		
Prüfen Sie ob übermäßige Vibrationen vorhanden sind		●	
Untersuchen Sie das Antriebsrad auf Brüche oder Schäden			●
Suchen Sie nach lockeren Teilen.		●	

ANTRIEBSRAD ENTFERNEN

1. Warten Sie, bis der Motor abgekühlt ist und trennen Sie das Zündkabel.
2. Entfernen Sie die vordere Abdeckung des Gehäuses, indem Sie die (10) Schrauben entfernen, die sich um die vordere Abdeckung herum befinden und den Auspuffknopf (22) und die Mutter (14).
3. Entfernen Sie den Bolzen des Antriebrads (Position #29), Sicherungsscheibe (Position #7) und Unterlegscheibe (Position #28).
4. Brechen Sie NICHT das Antriebsrad heraus. Ziehen Sie am mittleren Nabenbereich des Antriebrads. Wenn das Antriebsrad frei herausrutscht, gehen Sie zu (Schritt 6).
5. Wenn sich das Antriebsrad nicht lösen lässt, drücken Sie ein Stemmeisen gegen die Rückseite der Nabe und der Platte und üben Sie Druck aus, um das Antriebsrad vom Schacht zu trennen. **VERWENDEN SIE NICHT** das Stemmeisen, um Druck auf Plastikteile auszuüben, wie zum Beispiel das Antriebsrad oder das Hauptgehäuse. *Indem Sie Kriechöl benutzen kann geholfen werden, das blockierte Antriebsrad zu lockern.*
6. Installieren Sie ein neues Antriebsrad in umgekehrter Reihenfolge der Entfernung.
7. Antriebsradbolzen festziehen. Drehmoment Antriebsradbolzen (siehe Teileliste auf Seite 10 für richtige Drehmomentspezifikationen des Antriebrads).

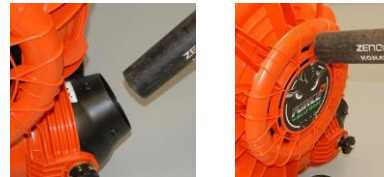
REIFENLUFTDRUCK

Prüfen Sie ihn in regelmäßigen Abständen und führen Sie die Wartung durch. Hinterräder - 20 Psi (137 kPa)

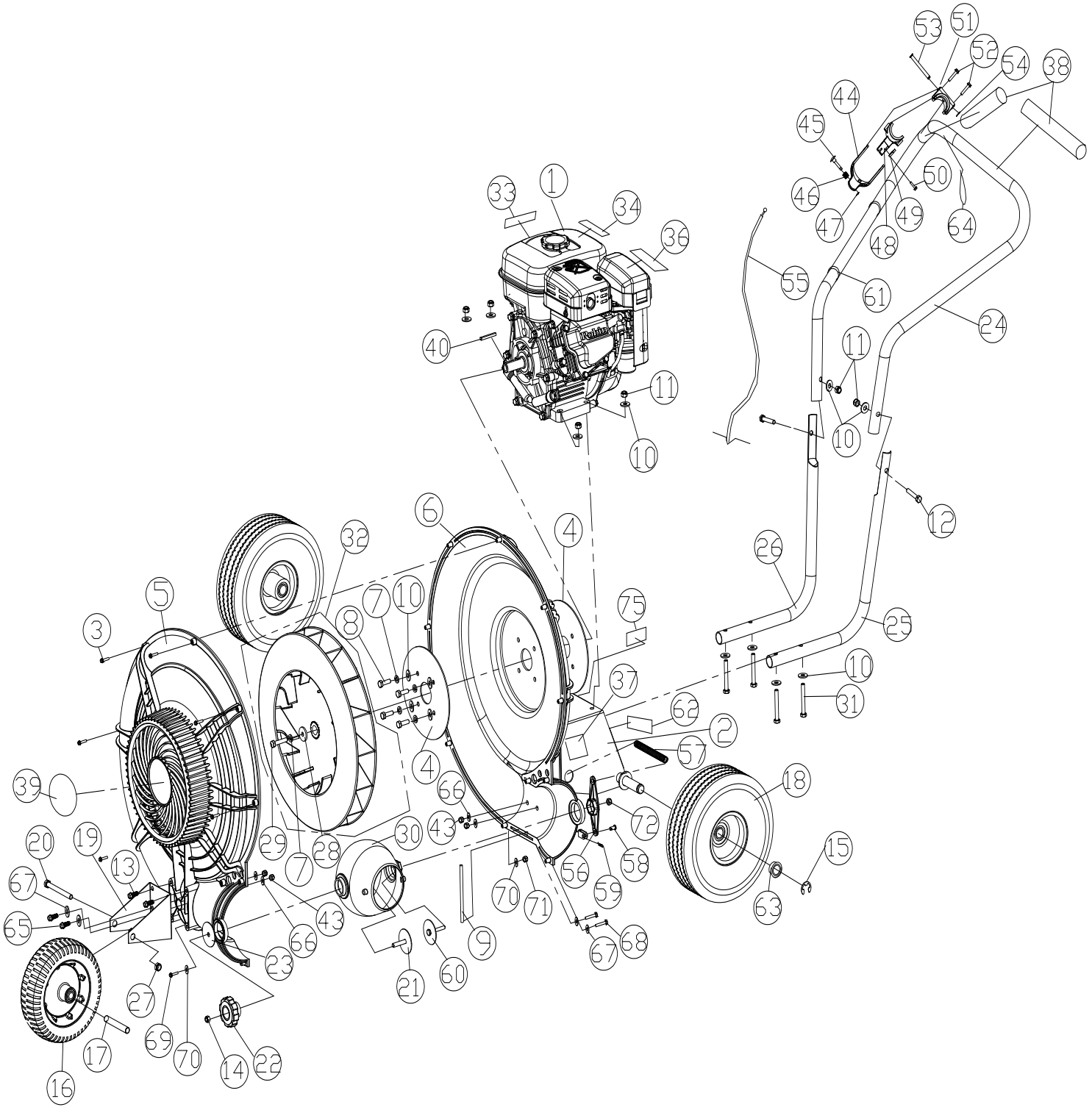
FEHLERBESEITIGUNG

Problem	Possible Cause	Solution
Abnormal vibration.	<ul style="list-style-type: none"> Loose or out of balance impeller. Debris in impeller. Loose engine. 	<ul style="list-style-type: none"> Check impeller and replace if required. Clear debris with compressed air or a backpack blower (see below pictures).* Check engine.
Engine will not start.	<ul style="list-style-type: none"> Engine not in full choke position. Out of gasoline or bad, old gasoline. Spark Plug wire disconnected. Gas valve off. Dirty air cleaner. 	<ul style="list-style-type: none"> Check choke position. Check gasoline. Connect spark plug wire. Turn on gas valve. Clean or replace air cleaner. Contact a qualified service person.
Engine is locked, will not pull over.	<ul style="list-style-type: none"> Engine problem. 	<ul style="list-style-type: none"> Contact an engine servicing dealer for engine problems.
Aim-N-Shoot™ lever sticking	<ul style="list-style-type: none"> Debris stuck around cone Cone adjustment knob too tight Adaptor mount nut (item 43) too tight 	<ul style="list-style-type: none"> Clean debris Apply silicone based lubricant to pivot points Loosen manual adjustment knob Loosen nut

*Mit Druckluft oder einem Rucksack-Gebläse, können Sie lockern oder lösen Schmutz leicht aus dem Laufrad und Gehäuse entfernen, was zu Verschleiß an der Maschine führen kann. Sie können manuell den Schmutz entfernen, indem Sie das vordere Gehäuse abnehmen. Hinweis: Nehmen Sie immer die Zündkerze heraus, wenn Sie Wartungsarbeiten vornehmen.



ILLUSTRATED PARTS LIST





PARTS LIST

ITEM NO.	DESCRIPTION	F601S		F601HS	
		PART NUMBER	QTY.	PART NUMBER	QTY.
1	ENGINE 6 HP HORZ SUBARU	350307	1	-	-
	ENGINE 6 HP HONDA	-	-	441199	1
2	BASE ENGINE WA	441151-S	1	441151-S	1
3	SCREW PLASTITE #8-16 X 3/4" HWH	441155	10	441155	10
4	PLATE REINFORCE HOUSING	441102	2	441102	2
5	HOUSING FRONT MOLDED	441101-1-S	1	441101-1-S	1
6	HOUSING BACK MOLDED	441101-2	1	441101-2	1
7	WASHER LOCK 5/16 ST MED	8177011	5	8177011	5
8	SCREW CAP 5/16-24 X 1" GR. 5 ZP	400164	4	400164	4
9	ROD HAND STOP	441154	1	441154	1
10	WASHER 5/16 FLATWASHER Z/P	8171003	14	8171003	14
11	NYLON INSERT LOCKNUT 5/16-18	8160002	6	8160002	6
12	SCREWCAP 5/16-18 X 1.75 ZP	8041031	2	8041031	2
13	SCREW PLASTITE 1/4-10 X 3/4 HWH	840082	4	840082	4
14	NUT LOCK 5/16-18 LT WT TH ZP	8161041	1	8161041	1
15	RING RETAINING 3/4	850230	2	850230	2
16	WHEEL 8" X 0.5	441123	1	441123	1
17	SPACER FRONT AXLE	441162	1	441162	1
18	WHEEL ASSY 10"	400295	2	400295	2
19	FRONT WHEEL BRACKET	441122	1	441122	1
20	SCREWCAP 3/8-16 X 3 3/4 HCS ZP	8041061	1	8041061	1
21	WASHER W/BOLT WA	441156	1	441156	1
22	KNOB 5/16-18 X 5/8 FLUTED	400339	1	400339	1
23	WASHER EXTENSION	810652	1	810652	1
24	HANDLE UPPER	441157-S	1	441157-S	1
25	HANDLE LOWER LH	441158	1	441158	1
26	HANDLE LOWER RH	441159	1	441159	1
27	NUT LOCK 3/8-16 LT WT THIN ZP	8161042	1	8161042	1
28	WASHER 1.125 OD X 0.344 ID X 10 GA.	441150	1	441150	1
29	SCREWCAP 5/16-24 X 1 1/2 GR 8 24-28 Ft. lbs. (33-38 N.m.)	830135	1	830135	1
30	DIRECTOR CONE 3.5"	441120-01	1	441120-01	1
31	SCREWCAP 5/16-18 X 2 1/2	8041034	4	8041034	4
32	IMPELLER ASSEMBLY 16"	441202-S	1	441202-S	1
33	LABEL SPARK ARRESTOR	100252	1	100252	1
34	LABEL WARNING FUEL EN/SP	100261	1	100261	1
36	LABEL SAFETY PROTECT READ MANUAL	100346	1	100346	1
37	LABEL DANGER FLYING DEBRIS	810736	1	810736	1
38	GRIP 1" ID x 13"	400570	2	400570	2
39	LABEL LOGO SMALL FRAME	441234	1	441234	1
40	Key 3/16" SQ x 1 3/4	9201084	1	9201084	1
43	NUT LOCK 1/4"-20 HEX ZP	8160001	4	8160001	4
44	HANDLE DIVERTER FORCE	440119	1	440119	1
45	PIN LATCH DIVERTER	440118	1	440118	1
46	SPRING COMPRESSION 0.281 X 0.88	440129	1	440129	1
47	RING RETAINING .122 DIA	440125	1	440125	1
48	SADDLE LOWER DIVERTER	440115	1	440115	1
49	PLATE LOCK DIVERTER	440116	1	440116	1
50	SCREW PLASTITE #6-19 X 5/8"	440132	1	440132	1
51	SADDLE UPPER DIVERTER	440114	1	440114	1
52	SCREW PLASTITE #10-14 X 1"	440126	2	440126	2
53	PIN PIVOT DIVERTER CONTROL	440123	1	440123	1
54	RING RETAINING 5/16	430327	1	430327	1
55	CABLE ASSY	441163	1	441163	1
56	DIVERTER PIVOT ADAPTOR	440121	1	440121	1
57	SPRING EXTENSION 0.468 X 5.25	440130	1	440130	1
58	PIN CLEVIS 1/4 X 3/4	440124	1	440124	1
59	.051 X 3/4" HITCH PIN CLIP	440193	1	440193	1
60	ADAPTOR MOUNT WA	440122	1	440122	1
61	TY-WRAP	900407	3	900407	3
62	LABEL VIBRATION WARNING	440191	1	440191	1
63	FORCE WHEEL BEARING .751 ID	440055	2	440055	2
64	ELASTIC LOOP BLACK 5.5"	100267	1	100267	1
65	SCREWCAP 1/4-20 X 1 1/4" HCS ZP	8041007	2	8041007	2
66	FENDER WASHER 5/16	8172020	4	8172020	4
67	WASHER 1/4" SAE	8172007	4	8172007	4
68	SCREWCAP 1/4"-20 1 1/2" HCS ZP	8041008	2	8041008	2
69	SCREWCAP #10-24 X 1 1/4" HWH ZP	8059140	1	8059140	1
70	WASHER #10 SAE	8172005	2	8172005	2
71	NUT LOCK LT #10 - 24 HEX	8164005	1	8164005	1
72	NUT LOCK 1/4"-20 2 WAY	8142004	1	8142004	1
75	LABEL MADE IN U.S.A.	520116	1	520116	1